

Flyvepladshåndbog for Kolding Lufthavn

(Udgave 4.04 – APR 24)



I. Indholdsfortegnelse / fortegnelse over gyldige sider.

I. Indholdsfortegnelse	2
II. Revisionsoversigt	3
III. Fordelingsliste	4
IV. Indholdsfortegnelse, bilag (forefindes som separat dokument)	5
1. Forord	6
2. Retningslinjer for revision af flyvepladshåndbogen	7
3. Koncessionshaver	8
4. Flyvepladsledelsen	9
5. Åbnings- og tjenestetider	10
6. Flyvepladsens indretning og beliggenhed	11
7. Målsætning	14
8. Beskrivelse af organisationen	16
9. Flyvepladsreglement for Kolding Lufthavn	31
10. Reglement for faldskærmsaktiviteter	35
11. Reglement for skoleflyvning	38
12. Reglement for svæveflyvning / flyslæb	39
13. Henvisninger	42

II. Revisionsoversigt.

Revision nr.	Dato	Uploadet til hjemmesiden af	Uploadet dato	Dokumenterede ændringer
4.00	23/9 2020	Troels Vinding, Kolding Kommune	17/11 2020	Udstedt certifikat pga. forordning (EU) 2017/373. Nyt bilag 14 (Styringsmanual).
4.01	31/1 2022	Troels Vinding, Kolding Kommune	31/1 2022	Ændring TIZ til FIZ, Vamdrup AFIS til Vamdrup Information.
4.02	10/8 2022	Troels Vinding, Kolding Kommune	10/8 2022	CAP vers. 2 ift. TS tilsyn og pkt. 3.1.3 fondens ejendom.
4.03	23/2 2024	Dennis Mark Grummesgaard	23/2 2024	MET funk beskr.
4.04	9/4 2024	Dennis Mark Grummesgaard	9/4 2024	Instruks til KØTJ/PAX på manøvreområdet

III. Fordelingsliste.

Nr.	Navn	Bemærkninger
1.	Offentligt tilgængelig på https://lufthavn.kolding.dk	Elektronisk.

IV. Indholdsfortegnelse, bilag.

Bilag udarbejdes i et separat dokument og kun udvalgte bilag, efter lufthavnschefens bestemmelser, vil blive uploadet til Kolding Lufthavns hjemmeside.

”Indholdsfortegnelse for Bilag til Flyvepladshåndbog for Kolding Lufthavn” vil blive uploadet til hjemmesiden.

1. Forord.

1.1 Generelt.

- 1.1.1 Denne flyvepladshåndbog for Kolding Lufthavn (FPH) er udgivet af Kolding Lufthavn ApS, Lufthavnsvej 1, 6580 Vamdrup, og erstatter version 3.01 af december 2019.
- 1.1.2 FPH har til formål at holde alt personale og brugere af Kolding Lufthavn orienteret om den ledelsesmæssige opbygning af Kolding Lufthavn, samt give almen information om de pligter og opgaver der hører til den enkelte.
- 1.1.3 FPH samt udvalgte bilag i gældende versioner vil forefindes uploadet på Kolding Lufthavns hjemmeside (<https://www.ekvd.dk>). FPH og alle bilag vil også blive opbevaret på lufthavnens server lokalt.

1.2 Ansvar.

- 1.2.1 Det er den ansattes/brugerens pligt at være bekendt med den del af indholdet der berører denne, og til enhver tid efterleve de enkelte instrukser heri.
- 1.2.2 Det er den ansatte/brugerens pligt at orientere lufthavnschefen, såfremt der i FPH konstateres mangler, fejl eller uoverensstemmelser.
- 1.2.3 Lufthavnschefen er ansvarlig for indholdet af, udgivelsen af og rettelser til FPH.

1.3 Indhold.

- 1.3.1 Indholdet af FPH er i udgangspunktet udarbejdet efter retningslinierne i BL 3-18 samt forordning (EU) 2017/373.
- 1.3.2 I tilfælde, hvor der forekommer bestemmelser i BL og andre lovtekster vedrørende samme emne som hosstående FPH, er det altid BL'en eller anden lovtekst der er bestemmende.

2. Retningslinier for revision af flyvepladshåndbogen.

2.1 Generelt

- 2.1.1 Rettelser til FPH vil blive uploadet til hjemmesiden efter behov, og nye versioner vil være fortløbende nummereret 4.01, 4.02, 4.03 osv. Rettelserne skal indføres i afsnittet "II. Revisionsoversigt".
- 2.1.2 Rettelser til bilagene for flyvepladshåndbogen vil blive uploadet til hjemmesiden separat fra flyvepladshåndbogen ved behov. Nye versioner vil være fortløbende nummereret 1.01, 1.02, 1.03 osv.

3. Koncessionshaver.

3.1 Generelt.

- 3.1.1 Koncessionen til drift af Kolding Lufthavn er givet til Kolding Lufthavn ApS.
- 3.1.2 Kolding Lufthavn ApS ejes af fonden "Den selvejende institution, Fonden Kolding Lufthavn, Vamdrup".
- 3.1.3 Fonden ejer alle bygninger jord og anlæg der er stillet til rådighed for Kolding Lufthavn ApS.

4. Flyvepladsledelse.

4.1 Generelt.

- 4.1.1 Kolding Lufthavn ApS, har ansat en direktør, der er lufthavnschefens nærmeste foresatte.
- 4.1.2 Lufthavnschefen er den daglige leder af AFIS- og vejrobservationstjenesten, og de dertil hørende funktioner.
- 4.1.3 Alle øvrige til pladsen hørende tjenester hører under lufthavnschefen.
- 4.1.4 Er lufthavnschefen ikke til stede repræsenteres flyvepladsledelsen af vagthavende AFIS- eller radio-operatør. Den vagthavende AFIS operatør har derfor beføjelse til at lukke tjenesten, uanset anden årsag. F.eks. ved sygdom, omfattende systemnedbrud, voldsomt vejr eller lignende.

5. Åbnings- og tjenestetider.

5.1 Generelt.

5.1.1 Kolding Lufthavns åbningstider fastsættes af lufthavnschefen.

5.1.2 Kolding Lufthavns AFIS-tjeneste og administrationens tjenestetider fastsættes af lufthavnschefen således, at kravene fra Transport-, Bygge- og Boligstyrelsen og miljøgodkendelsen overholdes.

5.1.3 Åbnings- og tjenestetiderne skal til hver en tid fremgå af de officielle publikationer 'AIP DENMARK' og 'VFR FLIGHT GUIDE'.

5.2 Afvigelser.

5.2.1 Afvigelser fra de publicerede åbnings- og tjenestetider skal sendes ud i NOTAM.

6. Flyvepladsens indretning og beliggenhed.

6.1 Generelt.

6.1.1 Kolding Lufthavn er beliggende 3 km øst for Vamdrup by. Manøvreområdet består af én asfalt- og én græsbane, fire rulleveje, en forplads og et hangarområde. Pladsen er i ICAO-kategori IV, og har tildelt ICAO-koden EKVD. Pladsens referencepunkt er beliggende i krydset mellem græs- og asfaltbanerne (55 26 10.62N 009 19 51.36E). Pladsen ligger 141 fod over havet.

6.2 Landingsbaner.

6.2.1 Flyvepladsens asfaltbane er orienteret i retningen 017,6° / 197,6°, og er benævnt 01/19.
Bane 01 er 976 m lang, og forsynet med et 'overløb' på 30 m, hvilket giver en landings- hhv. acceleration/stop- længde på 1006 m.
Bane 19 er 1006 m lang, hvoraf de 30 m er udlagt som forskudt tærskel, hvilket giver en landingslængde på 976 m og acceleration/stop-længde på 1006 m.
Asfaltbanen er 23 m bred, og bæreevnen er opgivet til: PCN 17 / F / B / X / T.

6.2.2 Græsbanen er orienteret i retningen 076,8° / 256,8°, og er benævnt 07/25.
Banen er markeret i henhold til gældende krav for baner til brug i dagslys under visuelle vejrforhold. Banen er 704 m lang og 23 m bred. Bæreevnen er afhængig af årstid og vejrlig.

6.3 Sikkerhedszoner.

6.3.1 Sikkerhedszonerne er belagt med græs. Sikkerhedszonen omkring bane 01/19 er 1126 x 150 m og omkring bane 07/25 er den 764 x 60 m.

6.4 Rulleveje og forplads.

6.4.1 Pladsen er udstyret med 3 asfalterede rulleveje og én græsbelagt rullevej.

6.4.2 De asfalterede rulleveje er 10,5 m brede og benævnes 'A', 'B' og 'C'.
Bæreevnen for rullevejene 'A' og 'B' er opgivet til PCN 17/ F / B / X / T.
Rullevej 'A' fører til forpladsen, rullevej 'B' og 'C' fører til servicevejene, der løber i hangarområdet.

6.4.3 Den græsbelagte rullevej er benævnt 'D', og fører fra forpladsen til græsbanen. Den er 23 m bred, og markeret med blå/gule keglestubbe.

- 6.4.4 Forpladsen er dels belagt med 'SF'-sten, dels asfalteret, og er dimensioneret 62 x 33,5 m med et tankanlæg placeret ca. i midten. Der er adgang til forpladsen fra den offentlige P-plads gennem gang- hhv. kørelåge.

6.5 Lyssystemer.

- 6.5.1 Bane 01/19 er udstyret med kant-, tærskel- og baneendelys. Bane 07/25 er ikke udstyret med lys.
- 6.5.2 Rullevej 'A' er udstyret med blå kantlys. Rullevejene 'B', 'C' og 'D' er ikke udstyret med kantlys. Rulleveje 'A', 'B' og 'C' er udstyret med banebeskyttelseslys. Ved rullevejene 'B' og 'C' er der udvendigt belyste skilte med angivelse af baneretningen samt rullevejsbetegnelse. Rullevej 'A' er udstyret med indvendigt belyste skilte der angiver rullevejens betegnelse samt baneretningen. Indvendigt belyste skilte er opstillet i sikkerhedszonen ved rullevej 'A' der angiver hvor forpladsen er fra bane 01/19.
- 6.5.3 Forpladsen er udstyret med projektører, der kan oplyse denne samt tankanlæg. Forpladsen er ikke udstyret med kantlys. Der forefindes på lufthavnskontoret bærbare batteridrevne røde markeringslys til at markere parkerede luftfartøjer om natten.
- 6.5.4 Der forefindes røde hindringslys på tårnet, vindposen, hangar nordvest for banekrydset og E-DME VAM mast. Vindposen er belyst.
- 6.5.5 Tårnet er udstyret med et lysfyr, der udsender hvide blink. I tårnkabinen forefindes en håndholdt projektør, der kan udsende hvidt, rødt eller grønt lys.
- 6.5.6 Asfaltbanen er udstyret med APAPI (forkortet præcisionsindflyvningsvinkelindikator), samt 420 m høj-intensitets indflyvningslys til begge baner. Til bane 01 er disse dog afbrudt på et 200 m stræk i søen syd for banen.

6.6 Instrumenthjælpemidler.

- 6.6.1 Flyvepladsen er udstyret med et radiofyr af "locator" typen. Radiofyret er placeret 450 m fra tærskel bane 19, og udsender morsesignalet 'KD'.
- 6.6.2 Der er etableret instrumentanflyvningsprocedurer til bane 01/19 som gør brug af radiofyret samt DME SKR.
- 6.6.3 Der er etableret LNAV procedurer til bane 01/19 der gør brug af satellitnavigation.
- 6.6.4 Der er ikke etableret særlige forskrifter for operationer under forhold med stærkt nedsat sigtbarhed.

6.7 Strømforsyning.

- 6.7.1 Flyvepladsens installationer forsynes med strøm fra det offentlige forsyningsnet, og er desuden koblet på eget nødstrøms-anlæg, der automatisk kobler til ved strømsvigt. Der er etableret et batteridrevet UPS-system til hhv. det PC-baserede MET- og COM-udstyr i tårnet samt rekorderingsanlægget i entréen til tårnbygningen.

6.8 Brændstofanlæg

- 6.8.1 Brændstofanlægget på lufthavnens forplads er ejet af Kolding Lufthavn Aps.
Anlægget består af både type A (AVGAS 100LL) og B (JET A1) på hver 30 m³.
Anlægget er udelukkende selvbetjent af brugerne og tilgængeligt døgnet rundt. Der tilbydes kun manuel pistoltankning.

7. Målsætning.

7.1 Arten og omfanget af den forventede trafik.

7.1.1 Arten af den forventede trafik.

7.1.1.1 Kolding Lufthavn benyttes i vid udstrækning til skoleflyvning både VFR og IFR. Det forventes at der udover de i miljøgodkendelsen tilladte operationer også forekommer en del militære operationer, ligesom der i et vist omfang vil forekomme krydsende flyvninger.

Kolding Lufthavn forventer udover almindelig beflyvning også at kunne benyttes til faldskærmsspring, skoleflyvning, ultralet flyvning og svæveflyvning.

7.1.2 Omfanget af den forventede trafik.

7.1.2.1 Det forventes at den samlede trafik ligger på mellem 9.000-10.000 operationer årligt.

7.2 Åbne og gennemsikkelige tjenester

7.2.1 Kolding Lufthavn udøver sine tjenester på en for brugerne åben og gennemsikkelig måde, som, fsv. angår forskelsbehandling af lufthavnens brugere, ikke strider imod EU-retten. Adgangen til lufthavnens tjenester er offentliggjort i "AIP Danmark" samt "VFR Flight Guide Danmark". Lufthavnens brugere konsulteres, jf. pkt. 7.2.2

7.2.2 Kolding Lufthavn konsulterer lufthavnens brugere kollektivt efter behov, dog minimum én gang årligt, med det formål at vedligeholde kontakten med brugerne af lufthavnen, at højne flyvesikkerheden, at fastholde et godt serviceniveau fra lufthavnens side og orientere om den nærmeste fremtid. Dagsordenen for brugermøder indeholder, som minimum, følgende punkter:

- a) Velkomst
- b) Året der gik (flyvesikkerhed og erfaringer)
- c) Orientering fra lufthavnschefen
- d) Input fra lufthavnens brugere
- e) Evt. aktioner
- f) Afslutning

Referat fra brugermøder journaliseres på lufthavnens server.

7.2.3 Vamdrup AFIS udøver tjenesten på en måde hvor konkurrencen ikke forhindres, begrænses eller fordrejes og på en måde som, i henhold til dansk ret og EU-ret, ikke udgør et misbrug af en dominerende stilling.

7.3 Ambitionsniveau for pladsens anvendelighed.

7.3.1 Ambitionsniveau for Kolding Lufthavn.

- 7.3.1.1 Kolding Lufthavn har som mål at være tilgængelig for beflyvning uanset årstiden i et omfang der tilgodeser trafikken under hensyntagen til flyvesikkerheden og til de publicerede åbningstider.
- 7.3.1.2 Det er et mål at Kolding Lufthavn i videst muligt omfang kan åbnes udenfor normal åbningstid efter anmodning i den udstrækning det er teknisk muligt under hensyntagen til snerydning og lignende samt muligheden for at kunne tilvejebringe det nødvendige personale.

7.3.2 Ambitionsniveau for flyvepladstjenesten.

- 7.3.2.1 Flyvepladstjenestens ambition er at holde baner og anlæg i en sådan stand at målsætningen som beskrevet ovenfor kan overholdes. I særlige tilfælde søges dette mål opretholdt ved hjælp af indlejet mandskab og materiel.

7.3.3 Ambitionsniveau for brand- og redningstjenesten.

- 7.3.3.1 Brand- og Redningstjenesten varetages af det kommunale redningsberedskab.

7.3.4 Ambitionsniveau for AFIS-tjenesten.

- 7.3.4.1 AFIS-tjenestens ambition er at udføre tjenesten på en sådan måde at flyvesikkerhed og trafikafvikling tilgodeses på en professionel og sikker måde til størst mulig tilfredshed for brugerne.

7.4 Andre aktiviteter i forbindelse med Kolding Lufthavn.

- 7.4.1 Kolding Lufthavn udlejer jord til opførelse af hangarer og andre bygninger og anlæg i relation til luftfart.
- 7.4.2 Kolding Lufthavn stiller dele af arealet til rådighed for slåning af hø. Denne aktivitet udføres i overensstemmelse med gældende regler.

7.5 Vedligeholdelsesprogram for anlæg og udstyr.

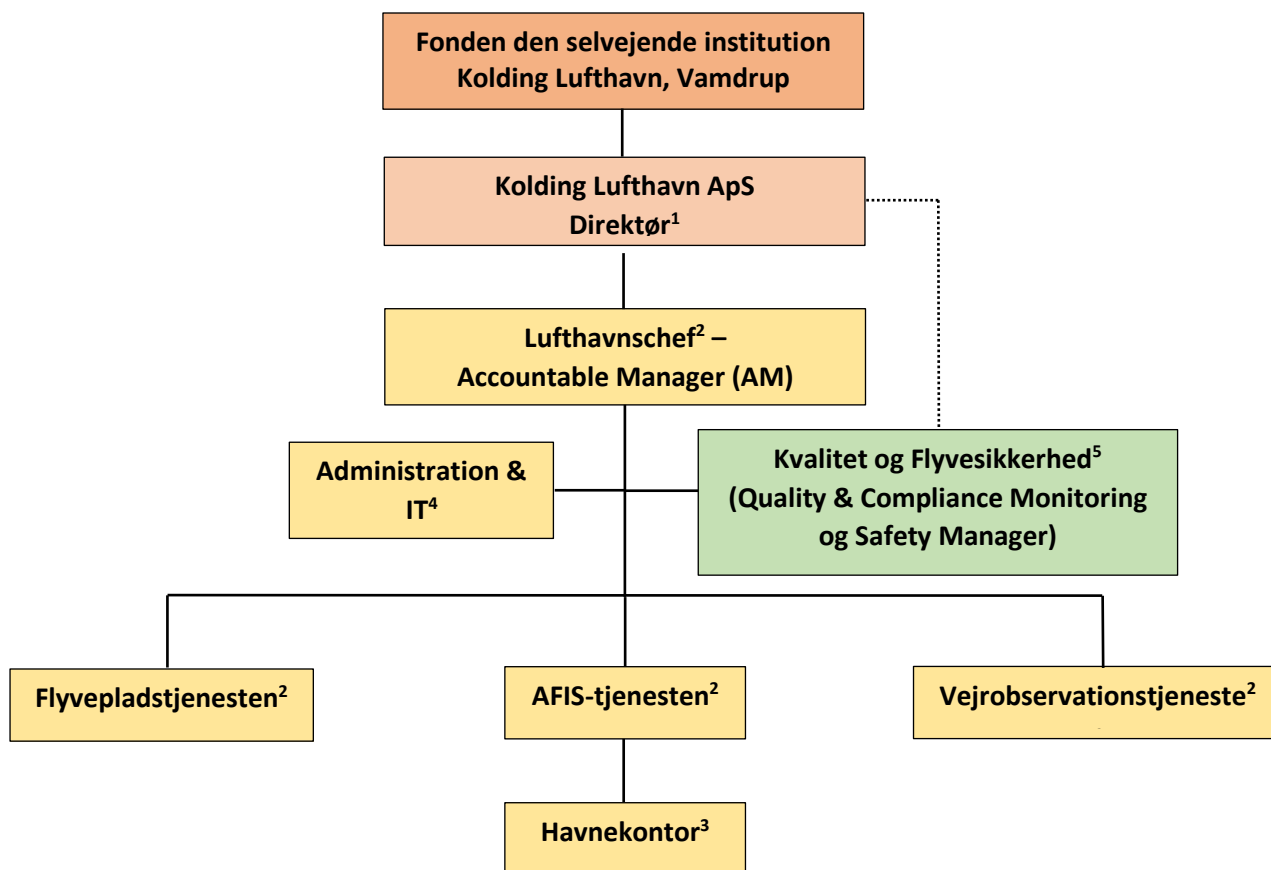
- 7.5.1 Et vedligeholdelsesprogram jf. ICAO Annex 14, pkt. 9.4 er under udarbejdelse.
- 7.5.2 Indtil programmet er endeligt udarbejdet følges hidtidige procedurer.

8. Beskrivelse af organisationen.

8.1 Fonden den selvejende institution Kolding Lufthavn, Vamdrup.

- 8.1.1 Kolding Lufthavn ApS er et 100% ejet datterselskab af Fonden den selvejende institution Kolding Lufthavn, Vamdrup.
- 8.1.2 Kolding Lufthavn ApS har en bestyrelse på 3 personer, der udpeges af fonden.
- 8.1.3 Generalforsamlingen er bestyrelsens øverste myndighed.
- 8.1.4 Direktøren er lufthavnschefens nærmeste foresatte.
- 8.1.5 Lufthavnschefen er ansvarlig for den daglige drift herunder AFIS-leder med ansvar for den daglige drift af lufttrafiktjenesten, herunder vejrobservationstjenesten og havnekontoret.
- 8.1.6 Lufthavnschefen er desuden ansvarlig for at underrette Trafik-, Bygge- og Boligstyrelsen om:
 - a) Ændringer til Kolding Lufthavns retlige status og ejerstruktur.
 - b) Kolding Lufthavns forbindelser med organisationer, som ikke deltager i udøvelse af AFIS-tjenesten, herunder forretningsvirksomhed, hvori lufthavnen enten deltager direkte eller via forbundne virksomheder, og som tegner sig for mere end 1% af lufthavnens forventede indtægter.
 - c) Ændring af enhver individuel kapitalandel, der udgør 10% eller derover af Kolding Lufthavns samlede kapital.

8.2 Organisationsplan.



Varetagelse af funktioner, med henvisning til noter i diagrammet:

- 1: Direktør, Mads Astrup Sørensen.
- 2: Lufthavnschef, Glenn Lundt. Han varetager tillige funktionen som leder af Flyveplads-, AFIS- og Vejrobservationstjenesten.
- 3: Havnekontor v. Glenn Lundt.
- 4: Administration & IT v. Glenn Lundt.
- 5: Kvalitet & Flyvesikkerhed, funktionerne varetages af Dennis Mark Grummesgaard.

8.3 Adresse- og nummerliste.

CENSURERET p.g.a. Europa-Parlamentets og Rådets forordning (EU) 2016/679 af 27. april 2016 om beskyttelse af fysiske personer i forbindelse med behandling af personoplysninger (General Data Protection Regulation (GDPR)).

8.4 Tjenesteforskrifter for lufthavnschefen.

8.4.1 Generelt.

8.4.1.1 Lufthavnschefen er flyvepladschef, og er ansvarlig overfor myndighederne, jf. den til enhver tid gældende lovgivning på området herunder;

- a) efter anmodning fra myndigheder, at forelægge al relevant dokumentation for, at relevante krav i lovgivningen overholdes og
- b) at facilitere myndighedernes foretagne inspektioner og audit gennem et virkningsfuldt og effektivt samarbejde.

8.4.2 Opfølgning efter myndigheders inspektion/audit og gennemførelse af sikkerhedsforanstaltninger

8.4.2.1 Efter at have modtaget myndighedens underretning om anmærkninger efter en inspektion/audit er lufthavnschefen ansvarlig for at;

- a) påvise årsagen til den manglende overensstemmelse,
- b) fastlægge en plan for korrigerende handlinger, som myndigheden kan godkende og
- c) påvise gennemførelsen af de korrigerende handlinger til myndighedens tilfredshed inden for det tidsrum, tjenesteudøveren har foreslået og aftalt med myndigheden.

8.4.2.2 Lufthavnschefen er overordnet ansvarlig for omgående at reagere på et sikkerhedsproblem og at gennemføre sikkerhedsforanstaltninger, herunder sikkerhedsdirektiver, som pålægges af myndigheder. Medmindre det opståede sikkerhedsproblem kræver omgående indsats, behandles sikkerhedsproblemet, herunder modtagne sikkerhedsdirektiver, på førstkommande ugentlige driftsmøde, hvor der træffes beslutning om afhjælpning/aktion. Ved lufthavnschefens fravær, er vagthavende AFIS-operatør ansvarlig for;

- a) omgående at orientere lufthavnschefen om sikkerhedsproblemet og, hvis forholdet kræver det,
- b) at afhjælpe sikkerhedsproblemet til et ansvarligt sikkerhedsmæssigt niveau.

8.4.3 Tjenesteforskrifter.

8.4.3.1 Udover det overordnede ansvar for pladsens drift er lufthavnschefen formand for lufthavnens sikkerhedskomiteé.

8.4.3.2 Lufthavnschefen koordinerer tiltag omkring pladsens drift med Safety Manager, således at relevante ændringer underkastes en flyvesikkerhedsmæssig vurdering jf. Styringsmanualen, pkt. 5.4 (FPH, bilag 14).

- 8.4.3.3 Lufthavnschefen har det overordnede ansvar for flyvepladsens styringsystem, jf. Styringsmanualen, pkt. 3 (FPH, bilag 14).
- 8.4.3.4 Lufthavnschefen forestår uddannelse af lufthavnsassistenter således at disse er bekendte med regler for færdsel og udførelse af arbejdsopgaver i henhold til gældende regler og lovgivning.
- 8.4.3.5 Lufthavnschefen er ansvarlig for:
- a) at udstyr og anlæg på Kolding Lufthavn til stadighed har samme tekniske standard som ved godkendelsen,
 - b) at foreskrevne tjenester udføres i det omfang, FPH og tilknyttede myndighedsbestemmelser angiver,
 - c) at det for lufthavnens drift nødvendige personale er til rådighed inden for tjenestetiden,
 - d) at personalet er behørigt uddannet til den tjeneste, det skal udføre, og at uddannelsen vedligeholdes, jf. Uddannelsesplanen (UTP),
 - e) at ordensregler for Kolding Lufthavn er kendt, og at de overholdes af personer, der får adgang til lufthavnen,
 - f) at indhente Transport- Bygge- og Boligstyrelsens tilladelse til påtænkte ændringer af lufthavnens anlæg, udstyr eller tjenester,
 - g) at arbejder udføres i henhold til de af luftfartsmyndighederne fastsatte sikkerhedsbestemmelser i hvert enkelt tilfælde og denne håndbog,

8.5 Tjenesteforskrifter for flyvepladstjenesten.

8.5.1 Generelt.

8.5.1.1 Flyvepladstjenesten varetages i det daglige af lufthavnsassistenten. På lør-, søn- og helligdage samt ved ferie varetages tjenesten normalt af vagthavende i AFIS-tjenesten og/eller lufthavnschefen.

8.5.1.2 Flyvepladstjenesten er bemandedet med en lufthavnsassistent på deltid / flexjob, med flere personer i jobprøvning.

8.5.2 Tjenesteforskrifter, flyvepladstjenesten

8.5.2.1 Tjenesteforskrifter for flyvepladstjenesten er nærmere beskrevet i "Arbejdsplan for lufthavnsassistenten", seneste udgave.

8.6 Tjenesteforskrifter for brand- og redningstjenesten.

8.6.1 Generelt.

8.6.1.1 Der er ikke etableret brand- og redningstjeneste på flyvepladsen.

8.6.1.2 I tilfælde af ulykke eller havari alarmeres der på tlf. 112.

8.7 Brand- og redningsmateriel.

8.7.1 Generelt.

8.7.1.1 Flyvepladsen er udstyret med diverse midler til brug ved et flyvehavari, jævnfør BL 3-1, ligesom der forefindes begrænsede midler til brug ved bygningsbrand. Der er ikke materiel til søredningstjeneste.

8.7.1.2 Brandslukkere vedligeholdes af ekstern leverandør og øvrigt udstyr af flyvepladstjenesten.

8.7.2 Materiel.

8.7.2.1 Der er opsat et nødskab i selvbetjeningslokalet med materiel til brug ved flyvehavari. Derudover er flyvepladsen udstyret med diverse ildslukkere.

8.7.2.2 I nødskabet findes følgende udstyr:

1 stk. stor økse

1 stk. kniv til frigørelse af fastspændte personer

1 stk. koben

1 stk. boltsaks

1 stk. bidetang

1 stk. nedstryger m/ reserveklinger

1 stk. hammer

1 stk. mejsel

1 stk. pladesaks

1 stk. sav

1 stk. brandtæppe

1 stk. førstehjælpskasse

8.7.2.3 Brandslukning.

8.7.2.3.1 Brandslukkere er placeret som følger:

Selvbetjeningslokalet:	2 stk. 12 KG pulverslukkere
Tårnkabinen:	1 stk. 6 KG kulsyreslukker
Tekøkkenet:	1 stk. 6 KG pulverslukker
Rekorderrummet:	1 stk. 6 KG kulsyresneslukker
Tankanlægget:	2 stk. 6 KG kulsyresneslukkere
Betalingsterminal:	1 stk. 6 KG pulverslukker

8.7.2.4 Førstehjælp.

8.7.2.4.1 Havnekontoret råder over 1 stk. førstehjælpskasse, ligesom der forefindes 1 stk. i tårnkabinen. Rengøringen har desuden et stk. placeret i rengørings-skabet ved indgangen.

8.7.2.4.2 Der er ophængt en øjenskyllestation i selvbetjeningslokalet. Derudover råder rengøringen over en øjenskylningsflaske der er placeret på personaletolletet ved indgangen.

8.8 Tjenesteforskrifter for AFIS-tjenesten.

8.8.1 Generelt.

8.8.1.1 AFIS-tjenesten er ansvarlig for udførelsen af AFIS-, melde-, alarmeringstjeneste på Kolding Lufthavn. AFIS-tjenesten er bemanded med to AFIS-operatører der varetager tjenesten med vagtskifte, og der er tilknyttet op til to radio-operatører uden AFIS-certifikat som afløsere.

8.8.1.2 AFIS-tjenesten udføres fra tårnkabinen. Indledende radio-opkald kan besvares fra havnekontoret.

8.8.1.3 AFIS-tjenesten udføres efter forskrifterne i gældende ATS-instrukser.

8.8.2 Vagtrapport og inspektionsjournal.

8.8.2.1 Ved vagtens tiltræden påbegynder vagthavende AFIS-operatør dagens "vagtrapport og inspektionsjournal" ved at vælge sine initialer og påføre tiltrædelsestidspunkt, idet gårsdagens journal først gennemlæses. I det omfang vagthavende AFIS-operatør har foretaget baneinspektion m.v. indføres resultatet heraf i "vagtrapport og inspektionsjournalen"; ellers indføres resultatet af flyvepladstjenesten. Når gårsdagens vagtrapport er gennemlæst, lukkes denne.

8.8.2.2 "Vagtrapport og inspektionsjournalen" udfyldes i det omfang der er foretaget inspektioner af det enkelte emne ved grøn markering med "radioknap". Emner der ikke er inspiceret markeres hvid med "radioknap". Konstaterede fejl og mangler markeres med en rød "radioknap", og uddybes nærmere i journalens kommentarfelt.

Uddybende bemærkninger og øvrige tildragelser, hændelser m.v. indføres i tidsmæssig rækkefølge i de dertil etablerede felter. Ved afslutning af vagten skrives tidspunktet i feltet "fratrådt kl.", ligesom den tiltrædende skriver sig ind, hvis der er tale om et vagtskifte. Eventuelle driftsforstyrrelser, udsendte NOTAM's m.v. indføres i "vagtrapport og inspektionsjournal".

8.8.2.3 I tilfælde hvor flyvepladstjenesten ikke er bemanded, er det AFIS-tjenestens ansvar at "vagtrapport og inspektionsjournal" udfyldes ved at grøn, rød eller hvid markering vælges med "radioknap" i alle felter efter udført inspektion.

8.8.3 Check-liste.

8.8.3.1 Ved tjenestens påbegyndelse og ophør følges 'Checkliste for åbning EKVD' og 'Checkliste for lukning EKVD'. Disse findes i mappen '\205 TJENESTER OG KVALITETSSTYRING\205-10 VAGTRAPPORT OG INSPEKTIONSJOURNAL (udfyldte)' på lufthavnens server.

8.8.4 Evakueringsplan.

8.8.4.1 EKVD Beredskabs- og Alarmeringsplan, bilag F er gældende.

8.8.4.2 Jf. ovennævnte dokument skal følgende informeres såfremt AFIS-tjenesten evakueres:

Fly i FIZ'en (skiftes til Skrydstrup Approach), Skrydstrup Approach, ACC og lufthavnschefen. Hvis det er muligt, informeres fly og Skrydstrup Approach inden evakueringen iværksættes.

Endvidere skal DMI orienteres om at vejrobservationstjenesten er evakueret jf. pkt. 8.10.2.4.

8.8.4.3 Vagthavende i AFIS-tjenesten foranlediger herefter NOTAM udsendt via Copenhagen Briefing på tlf. 3247 8272.

8.9 AFIS-tjenestens udstyr.

8.9.1 Generelt.

8.9.1.1 AFIS-tjenesten er udstyret med forskelligt udstyr, der består af følgende:

1 stk. Dittel FSG 50 transceiver.

1 stk. VHF COMM TRANSCEIVER PCR 2501

1 stk. SAC monitor receiver model MR-7A

1 stk. NICELOG rekorderanlæg

1 stk. radiostyret tidsgiverenhed

Panel for betjening af lysanlæg

Aeronautical Information Terminal (AIT)

Rekorderet telefon med nummersender

1 stk. IDM 2507 morselampe

Telefon via omstillingsanlæg

Overvågningspanel for rekorderstatus

8.9.1.2 Fejlsøgning og reparation af udstyret skal følge det enkelte udstyrs manualer og vejledninger.

8.9.2 Betjening af udstyret.

8.9.2.1 Betjening af det i pkt. 8.9.1.1 nævnte udstyr er beskrevet i det efterfølgende.

8.9.2.2 Betjening af transceivere

8.9.2.2.1 Transceiverne kan betjenes både fra tårnkabinen, og fra havnekontoret. I tårnkabinen benyttes den til den enkelte hørende mikrofon, på havnekontoret vælges den respektive sender ved at mikrofonen monteres i det respektive stik for COM 1, hhv. COM 2.

8.9.2.3 Betjening af Monitor receiver

8.9.2.3.1 Monitor receiveren benyttes til at overvåge radiofyret. Betjeningen fremgår tydeligt af frontpanelet.

8.9.2.4 Betjening af rekorderanlæg / overvågningspanel

8.9.2.4.1 Betjening af rekorder-systemet er nærmere beskrevet i log-mappen der findes i tårnkabinen.

8.9.2.4.2 Overvågningspanelet i tårnkabinen er udstyret med en grøn og en rød lampe. Under normal drift skal den grønne lampe lyse. Ved fejl på rekorderen lyder en akustisk alarm, og den røde lampe lyser. For at gøre alarmen tavs trykkes

der på den røde knap. Når den røde knap ophører med at lyse SKAL den trykkes ud igen for at genaktivere den akustiske alarm.

8.9.2.5 Indstilling af UTC-tiden på SAVS.

8.9.2.5.1 SAVS urets tid kontrolleres op mod UTC-tiden på hjemmesiden www.timeanddate.com hver dag ved tjeneste start. Hvis tiden afviger mere end maksimalt +/- 30 sekunder skal uret justeres.

8.9.2.5.2 Justering af tiden foretages ved at justere selve computerens tid. Højreklik på uret i Windows taskbar og vælg "justér dato og klokkeslæt".

8.9.2.6 Betjening af panel for lysanlæg.

8.9.2.6.1 Betjening af panel for lysanlæg er nærmere beskrevet i mappen "TEKNIK 1", der forefindes på havnekontoret.

8.9.2.6.2 Da der ikke findes nogen officiel vejledning i hverken BL eller ATS-instrukser om betjening af RGL skal den vejledning der er fremsendt i brev fra flyvepladskontoret d. 26. marts 2001 anvendes. I brevet anføres det at RGL skal være i drift ved bane i brug, når der er luftfartøjer eller køretøjer på manøvreområdet/trafikområdet samt i perioderne fra 10 minutter før en landing til 10 minutter efter en start.

8.9.2.7 Betjening af PUMA (AFTN).

8.9.2.7.1 PUMA's betjening er nærmere beskrevet i manualen der ligger på tårnets PC under "Denne PC\Skrivebord\PUMA manualer\PUMA_UM_v4.2 (brugermanual).pdf"

8.9.2.8 Betjening af telefoner

8.9.2.8.1 Der er to telefonsystemer til AFIS-tjenestens rådighed. Det ene er Kolding Lufthavns ordinære system, det andet er normale telefoner der er koblet op på rekorderanlægget for samtaler vedr. luftfartsinformationer, og begge systemer betjenes på normal vis.

8.9.2.9 Betjening af morselampe

8.9.2.9.1 Betjening af morselampe er nærmere beskrevet i mappen "TEKNIK 1", der forefindes på havnekontoret.

8.10 Tjenesteforskrifter for vejrobservationstjenesten.

8.10.1 Generelt.

8.10.1.1 AFIS-tjenesten er ansvarlig for udførelsen af vejrobservationstjeneste på Kolding Lufthavn.

8.10.1.2 Af hensyn til eventuelle undersøgelser eller efterforskninger opbevares udstedte meteorologiske oplysninger i SAVS i mere end 30 dage, og oplysningerne opbevares, i tilfælde af en konkret undersøgelse eller efterforskning, indtil undersøgelsen eller efterforskningen er afsluttet.

8.10.2. Afsendelse af vejrobservationer.

8.10.2.1 Vagthavende AFIS-operatør er ansvarlig for at vejrobservationstjenestens observationer afsendes i henhold til gældende aftaler. Ved vagtens begyndelse afsendes en rutinemæssig METAR, og herefter afsendes METAR og SPECI efter gældende regler.

8.10.2.2 Der er indgået aftale med DMI om udsendelse af TAF, der laves efter to på hinanden følgende 50-METAR observationer. I tilfælde hvor flyvepladsen ønskes befløjet udover normal åbningstid, kan TAF'en forlænges efter aftale med pågældende luftfartsselskab og vagthavende meteorolog hos DMI.

8.10.2.3 Hvis tjenesten afsluttes før normal tid skal vagthavende meteorolog ved DMI have besked, så TAF'en kan annulleres.

8.10.2.4 Hvis vejrobservationstjenesten evakueres, skal vagthavende meteorolog hos DMI orienteres herom snarest muligt. Herudover følges evakueringsplanen jf. EKVD Beredskabs- og Alarmeringsplan, bilag F.

8.11 Vejrobservationstjenestens udstyr.

8.11.1 Generelt.

8.11.1.1 Vejrobservationstjenesten er udstyret med forskelligt automatisk og manuelt udstyr, som består af følgende:

Automatisk vejrstation (SAVS).

1 stk. pinolophængt vindfane

Sensortype: Wav 15

Fabrikat: Vaisala OY

1 stk. 3 kop anemometer

Sensortype: Waa 15

Fabrikat: Vaisala OY

Temperaturføler.

Sensorprincip: Platinelement

Sensortype: 3145 monteret i strålingskærm type 2922

Fabrikat: AANDERAA INSTRUMENTS

Luftfugtighedsmåler.

Sensorprincip: Hårhygrometer

Sensortype: Relative Humidity sensor 2820

Fabrikat: AANDERAA INSTRUMENTS

Projektør med tilhørende vinkelmåler

Et kviksølvbarometer

Fabrikat: Lambrecht type 610, ser. nr. 53010

Et elektronisk barometer

Fabrikat: Vaisala

Psykrometer

8.11.1.2 Fejlsøgning og reparation af udstyret skal følge det enkelte udstyrs manualer og vejledninger.

8.11.2 Betjening af udstyret.

8.11.2.1 Betjening af det i pkt. 8.11.1.1 nævnte udstyr er beskrevet i det efterfølgende.

8.11.2.2 Betjening af Automatisk vejrstation (SAVS)

8.11.2.2.1 Betjening af SAVS er nærmere beskrevet i "SAVS Brugervejledning", der findes i 2 ens mapper hhv. i tårnkabinen samt på havnekontoret.

8.11.2.3 Betjening af skyhøjdeprojektør.

8.11.2.3.1 Projektøren er monteret på et betonfundament på positionen 110 meter øst for bane 01/19 og 111 meter nord for bane 07/25. Projektøren tændes på kontrolpanelet i tårnet, hvorefter observatøren fra observationsstedet, der er umiddelbart uden for selvbetjeningslokalet, med vinkelmåleren måler vinklen til lyskeglen på undersiden af skyerne. Den målte vinkel aflæses, hvorefter skyhøjden i fod kan aflæses i tabellen, udarbejdet af intertec d 19/12 89. Tabellen findes i tårnkabinen.

8.11.2.4 Betjening af kviksølvbarometer

8.11.2.4.1 Kviksølvbarometeret aflæses og korrigeres ved hjælp af den af DMI udarbejdede korrektionstabel af 29. marts 1990. Dette kan gøres vha. den elektroniske matrix indført i "vagtrapport og inspektionsjournal".

8.11.3 Nødplaner for meteorologisk udstyr

8.11.3.1 Ved nedbrud af meteorologisk udstyr, jf. pkt. 8.10.1.1, udsendes NOTAM, og vagthavende meteorolog hos DMI samt Skrydstrup Approach notificeres. Ved evakuering af vejrobservationstjenesten henvises til pkt. 8.8.4.2.

8.12 Styringssystem og Flyvesikkerhedsstyringssystem.

8.12.1 Der henvises til FPH bilag 14 (Styringsmanualen).

8.13 Det meteorologiske funktionelle system

8.13.1 Generelt

8.13.1.1 Det meteorologiske funktionelle system er det personel, procedurer, hardware og software som indgår i vejrobservationstjenesten.

8.13.2 Personel

8.13.2.1 Leder af vejrobservationstjenesten (ref. FPH pkt. 8.2).

8.13.2.2 Meteorologiske observatører (ref. FPH pkt. 8.10.1.1).

8.13.2.3 Lufthavnsassistenter (almindelig rengøring af udstyr uden adskillelse).

8.13.2.4 CNS udbyder NAVAID v. Gunnar Mosgaard (Ref. D&V MET udstyr EKVD).

8.13.3 Procedurer

- 8.13.3.1 Daglig inspektion (ref. 205-10 Vagtrapport og inspektionsjournal).
- 8.13.3.2 Observationer og meldinger (ref. FPH pkt. 8.10.2.1-2 samt DMI-EKVD Samarbejdsaftale).
- 8.13.3.3 Drift og vedligeholdelse (ref. D&V MET udstyr EKVD).
- 8.13.3.4 Nedbrud af tjenesten og fejl på udstyr (ref. D&V MET udstyr EKVD pkt. f. Driftsinstruks, FPH pkt. 8.8.4 samt FPH pkt. 8.10.2.3-4).

8.13.4 Hardware og software

- 8.13.4.1 Vejrtjenestens udstyr (ref. FPH pkt. 8.11.)

9. Flyvepladsreglement for Kolding Lufthavn.

9.1 Generelt.

- 9.1.1 Formålet med dette flyvepladsreglement for Kolding Lufthavn er at sikre ro og orden under hensyntagen til gældende bestemmelser.

9.2 Færdsel på forplads, rulleveje og banesystemer.

- 9.2.1 Tilladelse til færdsel på forplads, rulleveje og banesystemer (i det følgende kaldet manøvreområdet) gives af vagthavende AFIS-operatør indenfor AFIS Vamdrups tjenestetid. Udenfor AFIS Vamdrups tjenestetid gives tilladelsen af flyvepladschefen.
- 9.2.2 Køretøjer og personer uden radio eller anden direkte forbindelse med vagthavende AFIS-operatør skal straks forlade manøvreområdet hvis banekantlysene tændes. Ny tilladelse skal derefter indhentes inden færdsel genoptages.
- 9.2.3 Ny tilladelse til færdsel vil blive afgivet ved at banekantlysene slukkes, og der afgives et fast grønt lys fra tårnkabinen.
- 9.2.4 Køretøjer skal være afmærkede med gult eller rødt blink.
- 9.2.5 Instruks for køretøjer og personel der bevæger sig ind på manøvreområdet.
 - 1) Manøvreområdet udpeges fysisk og på oversigtskort efter følgende: Manøvreområdet består af forpladsen, rulleveje A, B, C og D samt bane 01/19 og 07/25 græs med dertilhørende sikkerhedszoner. Stoplinierne til bane 01/19 er markeret med "runway guard lights" og til bane 07/25 græs med baneskilte. Disse må ikke krydses uden en tydelig aftale med tårnet.

2) Alle køretøjer og maskiner skal være markeret med tændt gul eller rødt blink. Katastrofeblink kan bruges.

3) Alt personel skal være markeret med "high visibility" jakke eller vest. Vest kan lånes på havnekontoret.

4) Al bevægelse inden for manøvreområdet skal koordineres med tårnet ved brug af en tydelig instruks i form af aftale, telefonisk forbindelse eller radiokommunikation. Sørg for at der er lyd på telefon/radio og at der er skruet godt op for lyden.

5) Der er vigepligt for alle luftfartøjer og alle former for flybugsering. Hold god afstand til luftfartøjer der er startet op og sørg for at piloten kan se dig. Der er dårligt udsyn fra et luftfartøj – særligt til siderne og bagud.

6) Køretøjer, maskiner og materiel må ikke placeres i manøvreområdet og sikkerhedszonerne uden en tydelig aftale med tårnet.

7) Vær konstant opmærksom på at du ikke taber fremmedelegemer fra dit køretøj eller din person i manøvreområdet. Hvis det skulle ske skal fremmedelegemerne straks fjernes og der skal meldes til tårnet.

9.3 Adgang til flyvepladsens "luft-side".

9.3.1 Personale, der er fastansat på en virksomhed på flyvepladsen, eller andre der igennem længere tid skal færdes inden for det afspærrede område kan, efter gennemgang af flyvepladsreglementet, få en tilladelse af længere varighed.

9.3.2 Besøgende til en virksomhed, forening eller lignende (i det følgende kaldet bruger), der har adgang til flyvepladsens "luft-side", kan af den pågældende bruger få adgang til området under overvågning af brugeren og på brugerens ansvar.

9.3.3 Brugeren er ansvarlig for at låger, kæder og lignende lukkes umiddelbart efter passage. Har brugeren ikke sikret sig at dette er sket, kan brugeren blive draget til ansvar for andres indtrængen på området.

9.3.4 Skiltning skal ubetinget respekteres.

11.3.5 Husdyr skal føres i snor ved ophold på flyvepladsens "luft-side".

9.4 Tankning i farligt vejr

9.4.1 Ved tankning fra Kolding Lufthavns tankanlæg er det til enhver tid luftfartøjschefen der er ansvarlig for at dette sker efter de korrekte procedurer og bestemmelser.

- 9.4.2 Særlig agtpågivenhed skal udvises i farligt vejr ifm. tankning. Farligt vejr defineres som kraftig regn, snestorm, kraftig sne, snefygning, kraftig vind, isslag, torden og skybrud.
- 9.4.3 Når farligt vejr indebærer torden inden for en radius af 5 km fra tankanlægget må der ikke gennemføres tankning. Såfremt luftfartøjschefen er i tvivl om hvorvidt tordenen er inden for denne radius, må der ikke gennemføres tankning når tordenen er hørbar.
- 9.4.4 Kolding Lufthavn har defineret en 5 km radius inden for nedenstående adresser:
- Nord: Parcelvej 6, 6640 Lunderskov.
Nordøst: Hylkedalvej 143, 6640 Lunderskov.
Øst: Svanemosevej 18, 6580 Vamdrup.
Sydøst: Steppingvej 5, 6580 Vamdrup.
Syd: Farrisvej 37, 6580 Vamdrup.
Sydvest: Bastrup Skolevej 15, 6580 Vamdrup.
Vest: Guldhøjvej 5, 6580 Vamdrup.
Nordvest: Sortebjergvej 1, 6640 Lunderskov.

9.5 Parkering, camping m.v.

- 9.5.1 Luftfartøjer må kun parkeres ifølge aftale med vagthavende AFIS-operatør.
- 9.5.2 Luftfartøjer skal øjeblikkeligt flyttes til andet parkeringsområde efter anmodning fra flyvepladsens ledelse.
- 9.5.3 Parkering af køretøjer og lignende må kun finde sted på de til parkering afmærkede områder.
- 9.5.4 Camping er kun tilladt i dertil anvist område.

9.6 Tobaksrygning og brug af åben ild.

- 9.6.1 Tobaksrygning og brug af åben ild på flyvepladsens "luft-side" er ikke tilladt, bortset fra i dertil indrettede lokaler.

9.7 Særlige arrangementer.

- 9.7.1 Afholdelse af særlige arrangementer på Kolding Lufthavns områder må kun ske efter forudgående aftale med Lufthavnschefen eller dennes stedfortræder.

9.8 Overtrædelser.

- 9.8.1 Overtrædelse af ovenstående flyvepladsreglement vil medføre påtale. Det er den enkelte brugers pligt at indberette overtrædelser til Lufthavnschefen eller dennes stedfortræder.
- 9.8.2 Overtrædelser kan medføre bortvisning fra Kolding Lufthavns områder eller politianmeldelse.

10. Reglement for faldskærmsaktiviteter.

10.1. Faldskærmsspring på Kolding Lufthavn.

- 10.1.1.1. Formålet med dette reglement for faldskærmsspring fra Kolding Lufthavn er at sikre en rimelig afvikling af faldskærmsaktiviteter, samt at skabe forhold der giver mindst mulige gener for beboere omkring lufthavnen
- 10.1.1.2. Ved større stævner briefes der hver morgen kl. 08.30 (lokal tid) på havnekontoret, hvorunder faldskærmpiloter, stævneleder og springleder skal deltage.
- 10.1.1.3. Udenfor AFIS-tjenestens tjenestetider skal stævneledelsen føre log over faldskærmsflyvninger på særlige skemaer.

Skemaerne afleveres i udfyldt og underskrevet stand til lufthavnen ved næste dags briefing eller i postkassen ved hoveddøren.
- 10.1.1.4. Områder, der er meget støjfølsomme, bør ikke overflyves.
- 10.1.1.5. Ved briefing vil de retninger luftfartøjerne skal følge, til ca. halvdelen af springhøjden er nået, hvorefter drej tilbage mod springområdet, og afsluttende stigning påbegyndes, blive gennemgået.
- 10.1.1.6. Flyvning i cirkler over lufthavnen, både i forbindelse med stigning og under nedstigning til landing, er forbudt.
- 10.1.1.7. Faldskærmsspringere skal lande i landingsområdet, fri af både sikkerhedszoner og baner.
- 10.1.1.8. Faldskærmsspringere, der lander andre steder på området, må under ingen omstændigheder krydse manøvreområdet uden tilladelse fra flyvepladsledelsen. (f.eks. ved grønt lyssignal fra tårnkabinen).

10.2 Faldskærmsflyvning fra Kolding Lufthavn.

10.2.1 Generelt.

- 10.2.1.1. Reglementets formål er, under hensyn til overholdelse af flysikkerheden, at tilgodese lufthavnens nærmeste naboer mest muligt for så vidt angår støjgener.

10.2.2 Støjcheck.

- 10.2.2.1. Alle piloter, der skal gennemføre faldskærmsflyvning fra lufthavnen, skal have bestået et "støjcheck". Støjchecket dokumenteres i pilotens logbog, ligesom det indføres i lufthavnens protokol vedr. støjcheck. Før dagens første

faldskærmsflyvning skal enhver pilot møde til briefing på havnekontoret, hvor der orienteres om særlige forhold den pågældende dag.

10.2.3 Standardprocedure.

10.2.3.1 En start skal gennemføres efter følgende standardprocedure:

A. Startløb og stigning påbegyndes med mindste sikre motorydelse jfr. flyets manual.

B. Senest i 500 fods højde reduceres motorydelsen på flyet mest muligt jfr. flyets manual. (Støjreduktionen herved udgør i gennemsnit ca. 3 dB svarende til en halvering af støjbelastningen (støjdosis).)

C. Bane 01 og bane 19 skal fortrinsvis benyttes.

10.2.3.2 For at fordele støjbelastningen mest muligt i området, er udflyvningen indrettet efter forskellige ruter der friholder de særligt støjfølsomme bebyggede områder jfr. kort.

Samtidigt med vindinformationer informerer AFIS-tjenesten om den udflyvningsretning som piloten, under hensyn til vejrforholdene, skal benytte til den pågældende flyvning. Udflyvningsmønsteret varieres herved med ca. 90 grader fra flyvning til flyvning. Herved vil man normalt kun ved hver fjerde flyvning berøre den samme sektor.

10.2.3.3 Den enkelte flyvning gennemføres på den oplyste retning indtil ca. halvdelen af den aktuelle springhøjde er opnået, hvorefter der returneres mod lufthavnen under stigning i modsat retning.

Vejledning til nedsættelse af støjgener i forbindelse med faldskærmsflyvning skal nøje følges. Dansk Faldskærmsunions (DFU) bestyrelse og de enkelte faldskærmsklubbers bestyrelser er overfor lufthavnen og miljømyndighederne ansvarlige for at regelsættet bliver overholdt.

Alle faldskærmpiloter skal til stadighed være i besiddelse af et eksemplar af reglementet med bilag. Hver enkelt faldskærmpilot skal med sin underskrift tilkendegive at han/hun vil overholde reglementet. Det underskrevne eksemplar opbevares af flyvepladschefen.

10.3 Støjcheck for faldskærmpiloter.

10.3.1 Støjchecket omfatter følgende dele:

A. Teoretisk gennemgang af de støjbegrænsende procedurer.

- B. Gennemgang af kortmateriale, herunder udpegning af støjfølsommeområder, udflyvningsruter og nøglepunkter iterrænet.
- C. Bane 01 og bane 19 skal fortrinsvis bruges.
- D. Fastsættelse af udflyvningsprocedure, herunder mindste sikre motorydelse.
- E. Praktisk gennemflyvning af en af instruktøren tilfældigt udvalgt udflyvningsrute i mindst to af de fire ud- og indflyvningssektorer.
- F. Nøglepunkter i terrænet udpeges, således at piloterne aldrig er i tvivl om hvilke områder der skal undgås, hvor der skal drejes o.s.v.
- G. Under den praktiske flyvning kontrollerer piloten under overvågning af instruktøren omhyggeligt, at korrekt indstilling for mindste sikre motorydelse i alle tilfælde overholdes.
- H. Efter tilfredsstillende afvikling af alle punkterne attesterer instruktøren at støjchecket er gennemført med angivelse af år og dato for godkendelsen.

- 10.3.2 Den i ovenstående nævnte instruktør skal i alle tilfælde være godkendt af lufthavnschefen eller lufthavnens AFIS-operatører.

10.4 Afslutning af faldskærmsflyvning om aftenen.

- 10.4.1 Når der springes udenfor AFIS-tjenestens tjenestetider, er stævnelederen, af hensyn til trafikafviklingen i Billund og Skrydstrup luftrum, ansvarlig for hver dag, uden for Kolding Lufthavns tjenestetider, at underrette Skrydstrup Approach om afslutning af faldskærmsflyvninger.
Underretningen skal foretages på direkte telefonnummer 7284 8141.

11. Reglement for skoleflyvning.

11.1 Generelt.

- 11.1.1 Reglementets formål er, under hensyn til overholdelse af flysikkerheden, at tilgodese lufthavnens nærmeste naboer så vidt muligt mht. støjgener.
- 11.1.2 Inden VFR skole- og træningsflyvning påbegyndes skal fartøjschefen/eleven have gjort sig bekendt med indeværende reglement.
- 11.1.3 Flyveskolernes ledelse er overfor Kolding lufthavn og miljømyndighederne ansvarlig for at reglementet overholdes.

11.2 Landingsrunder.

- 11.2.1 Bane 01/19 skal fortrinsvis bruges.
- 11.2.2 Skoleflyvning må ikke finde sted før kl. 07.00 om morgenen og efter kl. 22.00 om aftenen.
- 11.2.3 Overflyvning af Hjarup, Skanderup og Vamdrup skal undgås.
For at reducere støjgener for naboer skal skolefly, under hensyn til trafikmønsteret, foretage en variation af landingsrundens beliggenhed. Derved vil enkelte fritliggende ejendomme i terrænet ikke opleve skolefly, der til stadighed passerer netop deres ejendom.

12. Reglement for svæveflyvning / flyslæb.

12.1 Formål.

Formålet med dette reglement er at sikre afvikling af flyslæb på en sikker måde, samt at skabe forhold der giver mindst mulige gener for lufthavnens brugere og naboer.

12.2 Ophold.

Ophold på Kolding Lufthavn sker i.h.t til "Flyvepladsreglement for Kolding Lufthavn" der forefindes i "Flyvepladshåndbog for Kolding Lufthavn".

12.3 Før klargøring.

Før klargøring til dagens flyslæb mødes svæveflyveleder og slæbepilot med vagthavende AFIS-operatør på lufthavnskontoret for en briefing (hvilke andre aktiviteter forventes, hvilke aktiviteter planlægger svæveflyene).

12.4 Flyslæb.

Må kun finde sted når havnekontoret er bemandet (hverdage kl. 8-17 samt lør-, søn- og helligdage kl. 9-16 lokal tid). Alle personer der er involveret i flyslæb skal have gennemgået pladsens regler for færdsel m.v., og alle piloter skal have gennemgået et "miljøcheck" med vagthavende AFIS-operatør.

Bane 01: Parkering af svævefly sker efter aftale med vagthavende AFIS-operatør.

Bane 19: Parkering af svævefly sker på rullevej C før stoplinie C. Slæbefly taxier via rullevej B eller C og parkerer på forplads eller græs.

Udflyvning varieres mest muligt, så støjbelastningen fordeles. Overflyvning af Hjarup, Skanderup og Vamdrup skal undgås.

Bane 07/25: Primært landingsområde for svævefly, dog er det ikke muligt at lande her såfremt der er faldskærmsspringere i luften.

Parkering af svævefly sker nord for banen udenfor sikkerhedszonen.

Uanset bane i brug skal alle personer og køretøjer have indhentet tilladelse til færdsel inden for sikkerhedszonen, på rulleveje og forplads ved vagthavende AFIS-operatør.

12.5 Drop af slæbetov.

Dropzone for slæbetov aftales hver gang med AFIS.

Slæbefly skal koordinere med Vamdrup AFIS før droppet foretages.

Når der er faldskærmsspringere i luften eller personer i området hvor det planlægges at afkaste slæbetovet må der ikke droppes slæbetov.

12.6 Radio.

Kommunikation foregår på AFIS frekvens 118.655.

Startafvikling, landing, hentning af svævefly, og hentning af tov.

Svæveflyleder har kaldesignal SVÆVEFLYVELEDER, og er koordinator mellem Vamdrup AFIS og svævefly-aktivitet på jord.

Hvis der er behov kan den pågældende svæveflyveklub medbringe håndholdte radioer, på en anden frekvens end 120.500, til brug for jordoperationer. Svæveflyveleder skal altid holde lyttevagt på Vamdrup AFIS' frekvens medmindre anden aftale er indgået med vagthavende AFIS-operatør i hvert enkelt tilfælde.

Det er altid svæveflyveleder der har ansvar for og koordinering af jordoperationer.

Mhp. at fastholde en høj flyvesikkerhed skal der koordineres i samarbejde med faldskærmsklubbens ansvarlige instruktør for fordeling af flyveområder den pågældende dag.

12.7 Generelt.

Bygninger/hangarområde på Kolding Lufthavn må ikke overflyves.

Svævefly- og flyslæbpiloter skal bibringes en overordnet forståelse for og indsigt i IFR og faldskærmsoperationer (vha. instrument approach charts til bane 01/19 og faldskærmsrute-skitser) på Kolding lufthavn. Piloterne skal forstå hvor i området der kan forekomme IFR trafik (herunder procedurer og venteområder i tilknytning hertil), hvor faldskærme kan lande og vigtigheden for konstant radiolytning selv i luftrumsklasse G.

Undertegnede har d. / 20 gennemgået ovenstående og har dermed rettighed til at udføre flyslæb på Kolding Lufthavn (under forudsætning af at øvrige nødvendige godkendelser er gyldige)

Navn / underskrift;

Ovenstående pilots miljøtjek for Kolding Lufthavn er forestået af;

Navn / underskrift;

AFIS operatør

13. Henvisninger.

13.1 Sikkerhedsplan.

- 13.1.1 Lufthavnschefen er ansvarlig for udarbejdelse og vedligeholdelse af sikkerhedsplanen. Sikkerhedsplanen findes i separat mappe mærket "EKVD Sikkerhedsplan" der forefindes elektronisk på lufthavnens server og i tårnkabinen.

13.2 Beredskabs- og alarmeringsplan

- 13.2.1 Lufthavnschefen er ansvarlig for udarbejdelse af beredskabs- og alarmeringsplanen. Beredskabs- og alarmeringsplanen findes i en separat mappe mærket "EKVD Beredskabs- og alarmeringsplan", der forefindes elektronisk på lufthavnens server og i tårnkabinen.

13.3 Anvisninger om forholdsregler til nedsættelse af kollisionsrisikoen mellem luftfartøjer og fugle/pattedyr.

- 13.3.1 Kolding Lufthavn er ikke omfattet af reglerne i BL om dette emne. Der er tilknyttet en jæger til lufthavnen som kan tilkaldes i tilfælde hvor dette findes nødvendigt. Det tilstræbes at bortskræmme større fuglekoncentrationer i forbindelse med afgang og ankomster ved hjælp af skræmmeskud fra en revolver eller lys fra en håndholdt laser der befinder sig i tårnkabinen.